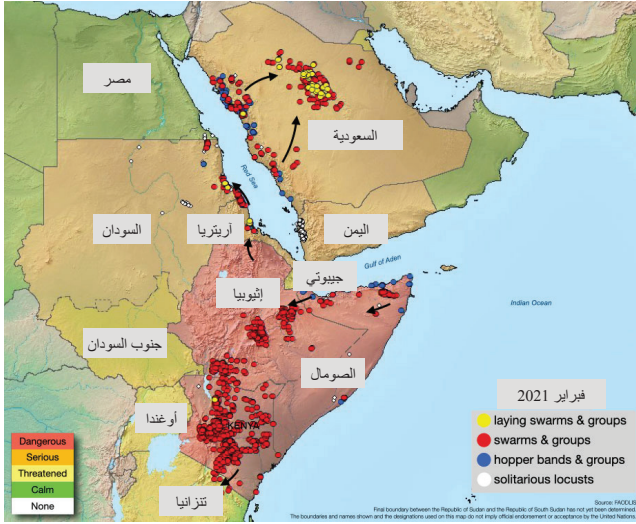




حالة الجراد الصحراوي العامة في فبراير 2021 والتوقعات حتى منتصف إبريل 2021

نشرة الجراد الصحراوي



أسراب الجراد الغير ناضجة جنسيا تستقر في شرق أفريقيا.

استمرت عمليات مكافحة في إثيوبيا وكينيا ضد الأسراب التي ظلت غير ناضجة جنسيا طوال شهر فبراير. لقد تم إحراز تقدم جيد، لا سيما في كينيا حيث توقف غزو الأسراب السابق من الشمال وكانت الأسراب المتبقية أصغر حجما وأقل عددا منذ أكثر من عام.

ومع ذلك، عبرت أسراب قليلة إلى شمال شرق تنزانيا حيث أجريت مكافحة جوية عبر الحدود. إن زخات الأمطار التي سقطت في الأسبوع الأخير من شهر فبراير قد تسمح للأسراب بالنضج الجنسي بسرعة في شمال كينيا وجنوب إثيوبيا وتضع البيض الذي يمكن يفقس في أواخر مارس، مما يؤدي إلى تكون بقع صغيرة من الحوريات. ومع ذلك، من المحتمل أن يكون التكاثر الربيعي محدودا حيث تستمر عمليات مكافحة المكثفة للحد من الإصابات الحالية، وكذلك من المتوقع هطول أمطار بمعدلات أقل بكثير من المعتاد. وكما هو متوقع، فإن عددا متزايدا من الأسراب الجديدة قد تشكلت في شمال الصومال، والتي من المرجح أن تتفرق عبر شمال الهضبة. أما في مناطق التكاثر الشتوية للبحر الأحمر، فقد تشكلت مجموعات الحشرات الكاملة والأسراب بشكل رئيسي في السعودية، وإلى درجة أقل في إريتريا والسودان. وقد تحركت عشائر الجراد في السعودية إلى الداخل حيث مناطق التكاثر الربيعية الشاسعة حيث سقطت أمطار مبكرة مصحوبة بدرجات حرارة مرتفعة بشكل غير عادي مما سمح لوضع البيض بالبدء في وقت مبكر عن المعتاد بحوالي شهر واحد، والذي من المتوقع أن يؤدي إلى انتشار الفقس وتشكل بقع الحوريات. هذا وقد ساد وضع الهدوء في باقي المناطق (الشرقية والغربية).

المنطقة الغربية: الحالة هادئة

الحالة: أجريت عمليات مكافحة ضد الحشرات الكاملة في الجزائر حيث تم مكافحة (20 هكتار) ومكافحة حشرات كاملة انعزالية في النيجر، وحدث تكاثر محدود في المغرب.
التوقعات: يمكن أن يحدث تكاثر ربيعي على نطاق صغير جنوب جبل أطلس في المغرب، وقد يتواجد الجراد الانعزالي في شمال النيجر ووسط الجزائر.

المنطقة الوسطى: الحالة تهديد

الحالة: تستقر الأسراب الغير ناضجة جنسيا في إثيوبيا حيث تم مكافحة (73 838 هكتار). واخذ غزو أسراب الجراد لكينيا في الانحسار حيث تم مكافحة (11 349 هكتار)، وقد عبر عدد قليل من الأسراب إلى شمال شرق تنزانيا التي قامت بالمكافحة في مساحة (638 هكتار). وتحولت بقع الحوريات إلى حشرات حديثة التخرج وأسراب في الصومال حيث تم مكافحة (21 143 هكتار). أما على ساحل البحر الأحمر، فتواجدت مجموعات الحوريات والحشرات الكاملة في إريتريا حيث تم مكافحة (1 500 هكتار)، وتواجدت بقع الحوريات والأسراب في السودان حيث تمت مكافحة (781 16 هكتار)، وتحولت بقع الحوريات إلى الحشرات الكاملة حديثة التخرج في السعودية والتي قامت بمكافحة (104 775 هكتار). كما وصلت الأسراب إلى المناطق الداخلية لتضع البيض، وتواجدت الحشرات الكاملة المشتتة في مصر وحيث تمت مكافحتها في مساحة (30 هكتار) وكذلك في اليمن.

التوقعات: ستنتج الأسراب جنسيا وتضع البيض في مناطق سقوط الأمطار في جنوب إثيوبيا وكينيا، مما سيؤدي إلى ظهور بقع حوريات على نطاق من صغير إلى متوسط، وتستقر الأسراب على الهضبة شمال الصومال والتي قد تصل إلى إثيوبيا. وقد يحدث تكاثر على نطاق محدود على ساحل البحر الأحمر للسعودية إلا أن الفقس واسع النطاق وتكون بقع الحوريات سيحدث في المناطق الداخلية، كما قد تتشكل مجموعات صغيرة في وسط الساحل في إريتريا، وقد يحدث الفقس وتكون بقع الحوريات في وسط الساحل في السودان، وقد تتحرك المجموعات الصغيرة والأسراب إلى الداخل، وقد يحدث تكاثر محلي على ساحل البحر الأحمر لليمن.

المنطقة الشرقية: الحالة هادئة

الحالة: لم يتم الإبلاغ عن الجراد.
التوقعات: سيبدأ تكاثر على نطاق صغير مع بداية هطول أمطار الربيع في جنوب إيران وجنوب غرب باكستان.

تصدر نشرة الجراد الصحراوي كل شهر من قبل خدمة معلومات الجراد الصحراوي بمقر منظمة الأغذية والزراعة بروما، إيطاليا. تقوم خدمة معلومات الجراد الصحراوي برصد حالة الجراد الدولية والطقس والظروف البيئية للقيام بالإمداد بالإنذار المبكر المبني على نتائج المسح والمكافحة الآتية من الدول المتأثرة بالجراد، مشفوعة ببيانات الاستشعار عن بعد والبيانات والنماذج التاريخية. النشرة مدعومة بتحديثات وتحديثات أثناء فترات ازدياد نشاط الجراد الصحراوي. ويتم توزيع النشرة من خلال البريد الإلكتروني. تصدر النسخة العربية عن أمانة هيئة مكافحة الجراد الصحراوي في المنطقة الوسطى، القاهرة، مصر، ويمكن الحصول عليها بالاتصال بمكتب أمين الهيئة mamoon.alsaraialalawi@fao.org ومن موقع الهيئة www.desertlocust-crc.org وموقع مراقبة الجراد <http://www.fao.org/ag/locusts>



في شهر يناير، أُجريت عمليات مكافحة لنحو 230 074 هكتار في مقابل 316 414 هكتار في شهر فبراير على النحو التالي.

الجزائر	20	هكتار
مصر	30	هكتار
أريتريا	1 500	هكتار
إثيوبيا	73 838	هكتار
كينيا	11 349	هكتار
السعودية	104 775	هكتار
الصومال	21 143	هكتار
السودان	16 781	هكتار
تنزانيا	638	هكتار



سقطت أمطار بمعدلات جيدة كما سادت درجات الحرارة المرتفعة الغير عادية في مناطق التكاثر الربيعية في المناطق الداخلية من السعودية. كما سقطت بعض الامطار في شمال كينيا وجنوب إثيوبيا.

المنطقة الغربية

لم تسقط أمطار بمعدلات معنوية في المنطقة في شهر فبراير للشهر الرابع على التوالي. وبالتالي، كان الغطاء النباتي يجف في سهول تاميسنا وجبال العير في شمال النيجر، بينما ظل الغطاء النباتي جافا في بقية مناطق شمال منطقة الساحل. أما عن شمال غرب أفريقيا تواجدت جيوب صغيرة من الغطاء النباتي بحالة خضراء في المغرب، بشكل رئيسي في أدرار سيتوف في غربي الصحراء الكبرى في وادي درعا حيث ظروف التكاثر كانت في تحسن.

المنطقة الوسطى

في شرق إفريقيا، سقطت أمطار بمعدلات من خفيفة إلى معتدلة في أيام قليلة في العقد الأخير من شهر فبراير من شمال جبل كينيا إلى وسط الوادي المتصدع في إثيوبيا، بما في ذلك مقاطعات سامبورو، وغرب مارسايت، وتوركانا الشرقية في شمال كينيا وحتى أقصى الشمال إلى أداما في إثيوبيا. بناء على ذلك، فمن المرجح أن تتحسن ظروف التكاثر في هذه المناطق. وعلى الرغم من عدم هطول أمطار في شمال الصومال، فإن الغطاء النباتي ظل بحالة خضراء بشكل عام على الهضبة الشمالية من الأمطار الغزيرة المصاحبة لإعصار جاتي في شهر نوفمبر 2020 لكنها كانت تجف على الساحل الشمالي الغربي ومنطقة الجرف. أما في مناطق التكاثر الشتوية على امتداد جانبي البحر الأحمر فقد سقطت أمطار بمعدلات خفيفة على فترات في العقد الأول من شهر فبراير على الساحل الجنوبي للسعودية بالقرب من جيزان وعلى سهول تهامة في اليمن وامتدت إلى الساحل الجنوبي لإريتريا. كما هطلت أمطار بمعدلات خفيفة شمالا على ساحل السعودية ما بين ينبع وضبا. ونتيجة لذلك، ظلت الظروف البيئية ملائمة للتكاثر في هذه المناطق وكذلك في السهول الساحلية الشمالية في إريتريا والمناطق الساحلية المجاورة من حدود السودان إلى بورتسودان. في شمال شرق السودان ونظرا لعدم هطول الأمطار كان الغطاء النباتي يجف على امتداد وادي أكو/الدنيب والمناطق المجاورة في جنوب شرق مصر. وفي مناطق التكاثر الربيعية في المناطق الداخلية من السعودية، سقطت أمطار بمعدلات خفيفة في العقد الأول ما بين القصيم وتبوك، وفي العقد الثاني شرقا قرب قرية العليا والهوف. وقد اجتمعت هذه الأمطار مع درجات حرارة المرتفعة أكثر من المعتاد لتسمح للظروف بأن تصبح ملائمة للتكاثر قبل شهر على الأقل من معظم السنوات. وسادت الظروف الجافة في المناطق الداخلية من اليمن. وفي عمان، سقطت أمطار بمعدلات خفيفة على فترات في المنطقة الوسطى بين مرمول والدقم.

المنطقة الشرقية

سقطت أمطار بمعدلات من خفيفة إلى معتدلة على فترات في العقد الثاني على الساحل الجنوبي الغربي من إيران بالقرب من بوشهر في حين سقطت أمطار بمعدلات أخف في الشرق باتجاه بندر لِنَجْه. كما سقطت أمطار بمعدلات من خفيفة إلى معتدلة في حوض جاز موريان بالقرب من سولان. وبالتالي، فإن الظروف البيئية قد تبدأ في التحسن لملائمة التكاثر، إلا أن المزيد من الأمطار قد يكون مطلوباً. إن الظروف الجافة والباردة نسبياً السائدة في مناطق التكاثر الربيعية في سيستان-بلوشستان في جنوب شرق إيران وبلوشستان في جنوب غرب باكستان كانت غير ملائمة للتكاثر.

حالة الجراد الصحراوي والتوقعات



المنطقة الغربية

موريتانيا

• الحالة

لم يتم الإبلاغ عن الجراد في شهر فبراير.

• التوقعات

من غير المُحتمل حدوث تطورات هامة.

مالي

• الحالة

لم يتم الإبلاغ عن الجراد في شهر فبراير.

• التوقعات

ربما يستمر تواجد عدد قليل من الحشرات الكاملة في أجزاء من أدرار إيفوراس، ومن غير المُحتمل حدوث تطورات هامة.

النيجر

• الحالة

في شهر فبراير، بشكل أساسي كانت الحشرات الكاملة الانفرادية الانعزالية والغير ناضجة جنسيا المختلطة بعدد قليل من الحشرات الكاملة الناضجة جنسيا كانت مشتتة ما بين عين جال (1651N/0701E) وهضبة تازريزيات (1832N/0449E)، وعل امتداد الجهة الغربية لجبال العير ما بين أغاديز (1658N/0759E) و أرليت (1843N/0721E)، وفي جبال عبر شمال إيفرون (1905N/0824E) وشرق وجنوب تيميا (1809N/0846E)، وفي السهول الوسطى شمال تاسكر (1507N/104140E).

• التوقعات

قد يستمر تواجد الحشرات الكاملة الانعزالية في أجزاء من جبال العير وسهول تاميسنا، وقد يحدث تكاثر محدود على نطاق صغير مع ارتفاع درجات الحرارة وإذا ما سقطت الأمطار.

تشاد

• الحالة

لم يتم الإبلاغ عن الجراد في شهر يناير.

• التوقعات

من غير المُحتمل حدوث تطورات هامة.

السنغال

• الحالة

لم يتم الإبلاغ عن الجراد في شهر فبراير.

• التوقعات

من غير المُحتمل حدوث تطورات هامة.

بنين، بوركينا فاسو، كاميرون، كاب فيردي، كوت ديفوار، جامبيا، غانا، غينيا بيساو، غينيا، ليبيريا، نيجيريا، سيراليون وتوجو.

• التوقعات

من غير المُحتمل حدوث تطورات هامة.

الجزائر

• الحالة

في شهر فبراير، استمر تواجد الحشرات الكاملة الانفرادية المشتتة والناضجة جنسيا في وادي أدرار (2753N/0017W) من وسط الصحراء الكبرى. وقد قامت الفرق الأرضية بمكافحة الحشرات الكاملة الانفرادية والناضجة جنسيا والتي كانت تتزاوج على مساحة 20 هكتار في الغرب من صالح (2712N/0229E).

• التوقعات

قد يحدث تكاثر على نطاق صغير في وادي ادرار والمناطق المجاورة عند ارتفاع درجات الحرارة وسقوط الأمطار.

المغرب

• الحالة

في شهر فبراير، تواجدت أعداد قليلة من الحشرات الكاملة الانفرادية والناضجة جنسيا كما كانت تتزاوج في عدد قليل من الأماكن في وادي درعا ما بين زاج (2800N/0920W) وزاجورا (3019N/0550W). أما في غرب الصحراء الكبرى فقد شوهدت الحشرات الكاملة الانفرادية الانعزالية والناضجة جنسيا في ادرار ستوف ما بين تيكل (2138N/1453W) وبئر جاندوز (2136N/1628W) بالقرب من الحدود مع موريتانيا.

• التوقعات

إن التكاثر على نطاق صغير قد يؤدي إلى زيادة طفيفة في اعداد الجراد في وادي درعا. كما أنه من المُحتمل أن يستمر تواجد أعداد قليلة من الحشرات الكاملة في أجزاء من غرب الصحراء الكبرى.

ليبيا

• الحالة

لم ترد تقارير عن الجراد في شهر فبراير.

• التوقعات

من غير المُحتمل حدوث تطورات هامة.

تونس

• الحالة

لم يتم الإبلاغ عن الجراد في شهر فبراير.

• التوقعات

من غير المُحتمل حدوث تطورات هامة.

المنطقة الوسطى

السودان

• الحالة

في شهر فبراير، تواجدت بقع الحوريات في الاعمار المتأخرة في الشمال الشرقي على إمتداد وادي أوكو بالقرب من تومالا (2002N/3551E) في الأسبوع الأول بينما شوهدت مجموعات الحوريات في الاعمار المتأخرة و الحشرات الكاملة الغير ناضجة جنسيا في الشمال في وادي الدنيب بالقرب من الصوفية (2119N/3613E) حتى منتصف الشهر. وفي الساحل الجنوبي

تواجدت بقع حوريات العمر الرابع والخامس مختلطة مع عدد قليل من مجموعات الحشرات الكاملة غير الناضجة جنسيا والأسراب في النصف الأول من الشهر ما بين عيتربة (1753N/3819E) وحدود إريتريا. وفي العقد الماضي، شوهد عدد متزايد من المجموعات الناضجة وغير الناضجة جنسيا وأسراب ما بين طوكر (1827N/3741E) وسواكن (1906N/3719E)، بما في ذلك حالات التزاوج بالقرب من خور أشات (1841N/3724E) وفي دلتا طوكر. كما قد شوهد سرب واحد ينضح جنسيا على الجانب الغربي من تلال البحر الأحمر بالقرب من هيا (1820N/3621E) في يوم 26 من الشهر. أما في المناطق الداخلية، فتواجدت الحشرات الكاملة الانفرادية الناضجة جنسيا والمشتتة في وادي نهر النيل بالقرب من شندي (1641N/3322E) وشمال دنقلا (1910N/3027E) بينما شوهدت الحشرات الانفرادية غير الناضجة والناضجة جنسيا المشتتة على إمتداد نهر عطبرة. وقد قامت الفرق بمكافحة 16781 هكتار منها 12690 هكتار بالمكافحة الجوية.

• التوقعات

من المرجح أن تستمر مجموعات الحشرات الكاملة والأسراب في وضع البيض على إمتداد ساحل البحر الأحمر ما بين سواكن و دلتا طوكر حيث يحدث الفقس وتكون بقع الحوريات في شهر مارس. وهناك خطورة من تحرك بعض المجموعات والأسراب الصغيرة إلى الداخل إلى نهر عطبرة ونهر النيل. هذا قد يستتبعه وصول مجموعات إضافية وأسراب صغيرة من السواحل الإريترية.

إريتريا

• الحالة

في شهر فبراير، تواجدت مجموعات الحوريات في الاعمار من الثالث إلى الخامس على السواحل الشمالية للبحر الأحمر بالقرب من مهميت (1723N/3833E) كما قد شكلت الحشرات حديثة الانسلاخ مجموعات من الحشرات الكاملة الغير ناضجة جنسيا. وفي منتصف الشهر، كان التكاثر جاريا في الشمال بالقرب من ويكرو (1548N/3918E) وسهل أكبانازوف (1555N/3910E) حيث كانت مجموعات الحشرات الكاملة تضع البيض، والحشرات المنسلخة تشكل المجموعات. كما قد شوهد سرب في اليوم 8 من الشهر على الساحل بالقرب من فورو (1515N/3937E) وكذلك شوهد سرب غير ناضج جنسيا في شرق الجرف بالقرب من جيندا (1527N/3905E) في اليوم 16 من الشهر. على الأرجح، هذه الأسراب قد تمون نشأت من المناطق القريبة من شمال إثيوبيا. هذا ولم يشاهد الجراد بالقرب من مهميت بحلول نهاية الشهر. وقد قامت الفرق بمكافحة 1 500 هكتار.

• التوقعات

من المتوقع تشكل مجموعات الحوريات بالقرب من ويكرو والتي تنسلخ الانسلاخ الأخير في شهر إبريل.

إثيوبيا

• الحالة

في شهر فبراير، استمر تواجد أسراب غير ناضجة جنسيا عديدة في مناطق أروميا و SNNP وتركزت بشكل أساسي في مرتفعات هرار (شرقي منطقة هاريرج) وجبال بال (مناطق أرسى وبال) وشمال الوادي المتصدع (جنوب مناطق أومو وكونسو وبورينا). إن عشائر الجراد قد تحركت شمالا بشكل طفيف، مع وجود أسراب أكثر في الجنوب بالقرب من الحدود الكينية من غرب بحيرة ستيفان إلى ميغا (0403N/3815E) في الشرق، وفي الوادي المتصدع شمال أربا مينك (0602N/3733E). وقد تم الإبلاغ عن تحركات الأسراب عبر الحدود في الجنوب بالقرب من كينيا في وقت مبكر من الشهر في حين أعداد متزايدة من الأسراب من شمال غرب الصومال ظهرت بالقرب من جيججا (0922N/4250E) وديرداوا (0935N/4150E) في نهاية الشهر. وقد قامت الفرق بمكافحة 73838 هكتار منها 69188 هكتار بالمكافحة الجوية.

• التوقعات

من المتوقع أن تنضج الأسراب في الغالب في الجنوب (جنوب أومو، كونسو، بورينا) وجنوب الوادي المتصدع حيث سقطت الأمطار بالفعل أو قد تسقط في شهر مارس. وقد تظهر أسراب إضافية من شمال الصومال بالقرب من ديرداوا حيث من المحتمل حدوث التكاثر إذا ما سقطت الأمطار. وقد يحدث التكاثر أيضا في مرتفعات هرار وبالتالي تتشكل بقع الحوريات في أواخر شهر مارس حتى أبريل.

جيبوتي • الحالة

في شهر فبراير، لم يشاهد الجراد في المسوحات التي أجريت في المناطق الساحلية والداخلية من مناطق تادجورا وأبووك.

• التوقعات

لا يزال هناك خطر من ظهور أسراب قليلة على فترات من المناطق المتاخمة لإثيوبيا وشمال غرب الصومال.

الصومال • الحالة

في شهر فبراير، استمر التكاثر في الساحل الشمالي الغربي (ارض الصومال) وفي الشمال الشرقي (بونتلاند) حيث تشكل عدد متزايد من الأسراب غير الناضجة جنسيا والتي تشكلت بعد الانسلاخ الأخير لبقع الحوريات. بحلول نهاية الشهر، بقي عدد قليل من بقع الحوريات في الاعمار المتأخرة على الساحل الشمالي الغربي بالقرب من جيبوتي ولكن معظم الإصابات قد انخفضت مع الانسلاخ الأخير للحوريات وانتقال الأسراب إلى أعلى الجرف إلى الهضبة الشمالية ما بين هرجيسا (0931N/4402E) وبوركو (0931N/4533E). أما في بونتلاند، لا تزال بقع حوريات الاعمار الأخير موجودة على الساحل من لاسقوري (1109N/4811E) إلى شرق بوساسو (1118N/4910E)، وفي الداخل إلى الشمال الغربي من إسكوشوبان (1017N/5014E). كما قد شوهدت أسراب غير ناضجة جنسيا حديثة التكون على الهضبة ما بين إسكوشوبان وإي ريجافو (1040N/4720E) وغاروي (0824N/4829E). وفي المنطقة الوسطى والجنوبية، فلم يتم الإبلاغ عن الجراد فيما عدا حالات إصابة قليلة على الساحل شمال مقديشو (4520N/0202E). ان الاسراب القليلة المتبقية من المحتمل أن تكون قد إنتقلت إلى كينيا في النصف الأول من شهر فبراير. وقد قامت الفرق بمكافحة 143 21 هكتار منها 387 7 هكتار بالمكافحة الجوية في الشمال.

• التوقعات

يستمر تشكل المزيد من الاسراب الغير ناضجة جنسيا في بورتلاند وإلى حد أقل في منطقة شمال الصومال. من المحتمل تحرك الاسراب شمال الهضبة حيث قد يتشتت البعض منها في اتجاه الغرب. إن أيه امطار قد تسقط ستسمح للأسراب بالنضج الجنسي ووضع البيض إعتبار من نهاية مارس فصاعدا، مما يؤدي إلى حدوث الفقس وتشكل بقع الحوريات في شهري ابريل ومايو.

كينيا • الحالة

في الأسبوع الأول من شهر فبراير، إنتشرت العديد من الاسراب الغير ناضجة جنسيا الصغيرة والسريعة الحركة عبر 24 مقاطعة شمالية ووسطى وجنوبية من مارسايت وحدود إثيوبيا في الشمال إلى كاجيادو وحدود تنزانيا في الجنوب. تم الإبلاغ عن سرب واحد ستة مرات في يوم واحد. لحسن الحظ، إن ذروة غزو الأسراب من الشمال قد مرت في وقت مبكر من الشهر وبعد ذلك وصل عدد قليل جدا من الأسراب غير الناضجة جنسيا من المناطق المتاخمة للصومال وإثيوبيا. وفي الفترة

المتبقية من الشهر، استمر الإبلاغ عن أسراب صغيرة غير ناضجة جنسيا، بشكل رئيسي في المقاطعات الوسطى وبعضها بالقرب من مناطق المحاصيل الزراعية والمأهولة بالسكان ولكن بعددٍ منخفضة نتيجة عمليات مكافحة التي كافحت 11349 هكتار منها 6067 هكتار بالمكافحة الجوية. وبحلول نهاية الشهر، ظل عدد قليل فقط من الأسراب الصغيرة أقل من 100 هكتار في بعض المناطق الوسطى.

• التوقعات

قد تكون الامطار التي سقطت في الأسبوع الماضي من شهر فبراير كافية للنضج الجنسي ووضع البيض لبعض الاسراب في مقاطعات مارسبيت سامبورو وتوركانا، مما قد يؤدي لحدوث الفقس وتشكل بقع الحوريات إعتبارا من أواخر شهر مارس فصاعدا. ومع ذلك فإن امطار إضافية قد تكون مطلوبة في شهر مارس، وخاصة في الشمال وإلى حد أقل في المناطق الوسطى حيث من المحتمل جدا حدوث التكاثر. وإذا ما حدث ذلك فمن المتوقع حدوث الفقس وتشكل بقع الحوريات في شهر ابريل. إن نطاق التكاثر لهذا العام سيكون أقل بشكل معنوي عن عام 2020.

تنزانيا • الحالة

في شهر فبراير، عبر سرب صغير غير ناضج جنسيا الحدود من جنوب كينيا إلى منطقة مواجا الجنوبية الشرقية من جبل كليمنجارو في اليوم 15 من الشهر. في الأيام التالية تحرك السرب جنوب غرب منطقة مانيارا بالقرب من لاندانيا (0404S/3708E) في اليوم 19 من الشهر. في منطقة أروشا، عبر سرب واحد على الأقل غير ناضج جنسيا الحدود بالقرب من لونجيدو (0244N/3642E) في اليوم 20 من الشهر، الجانب الجنوبي الغربي من جبل كليمنجارو في اليوم 24 من الشهر بالقرب من رونجاي (0307N/3703E)، شمالا من أروشا (0322S/3642E) وأعقب ذلك تقارير حول سرب ناضج جنسيا غرب جبل ميرو في اليوم 27 من الشهر بالقرب من لونجيدو في اليوم 28 من الشهر. وقد أجريت عمليات مكافحة الجوية عبر الحدود حيث تم مكافحة 638 هكتار في الفترة من 23 - 24 فبراير.

• التوقعات

إن الاسراب الصغيرة الناضجة والغير ناضجة جنسيا المتبقية من المحتمل إستمرار تواجدها في عدد قليل من المواقع في الشمال الشرقي بالقرب من الحدود الكينية (مناطق كليمنجارو، مانيارا، أروشا). ومع إستقرار الرياح الموسمية الجنوبية على تلك المناطق فإن معظم الاسراب تتحرك (عائدة) شمالا إلى كينيا، ومع ذلك هناك خطورة منخفضة من أن أية حشرات كاملة متبقية قد تضع البيض في التربة الرطبة الرملية.

جنوب السودان • الحالة

لم يتم الإبلاغ عن الجراد في شهر فبراير.

• التوقعات

هناك خطر ضئيل/متوسط من وصول أسراب صغيرة من المناطق المجاورة في كينيا وجنوب غرب إثيوبيا قد تصل إلى شرق الاستوائية.

أوغندا • الحالة

لم يتم الإبلاغ عن الجراد في شهر فبراير.

• التوقعات

هناك خطر ضئيل/متوسط من وصول أسراب صغيرة من المناطق المجاورة في كينيا إلى كاراموجا في الشرق.

مصر

• الحالة

مؤخرا. وما لم تسقط المزيد من الامطار، فإن التكاثر سيكون محدودا والحشرات الكاملة المتبقية ستتركز مع جفاف الغطاء النباتي مكونة مجموعات صغيرة. إن الحشرات الكاملة المششنة وربما عدد قليل من المجموعات الصغيرة قد تبدأ بالظهور في المناطق الداخلية ما بين مأرب ووادي حضرموت.

عُمان

• الحالة

في شهر فبراير، لم يشاهد أو يبلغ عن الجراد الساحل الجنوبي وفي المناطق شبه الساحلية بين العراق وباكستان وداخل سيستان بلوشستان والمحافضة الشمالية الشرقية لجنوب خراسان.

• التوقعات

من المرجح أن يبدأ التكاثر على نطاق صغير في شمال المناطق الداخلية وعلى ساحل الباطنة مع بداية أمطار الربيع.

البحرين، الكونغو الديمقراطية، العراق، الأردن، الكويت، لبنان، فلسطين، قطر، سورية، تركيا والامارات.

• التوقعات

من غير المُحتمل حدوث تطورات هامة.

المنطقة الشرقية

إيران

• الحالة

في شهر يناير، لم يشاهد أو يبلغ عن الجراد في الساحل الجنوبي وفي المناطق شبه الساحلية بين العراق وباكستان وداخل سيستان بلوشستان والمحافضة الشمالية الشرقية لجنوب خراسان.

• التوقعات

في شهر فبراير، لم يشاهد أو يبلغ عن الجراد الساحل الجنوبي وفي المناطق شبه الساحلية بين العراق وباكستان وداخل سيستان بلوشستان والمحافضة الشمالية الشرقية لجنوب خراسان.

باكستان

• الحالة

في شهر فبراير، لم يتم مشاهدة أو الإبلاغ عن جراد في المناطق الساحلية والمناطق الداخلية من بلوشستان.

• التوقعات

قد تظهر أعداد قليلة من الحشرات الكاملة في المناطق الساحلية من بلوشستان والتي تبدأ في التكاثر على نطاق صغير مع بداية أمطار الربيع. من غير المحتمل حدوث تطورات مهمة.

الهند

• الحالة

في شهر فبراير، لم يشاهد الجراد خلال المسوحات التي أجريت في راجاستان وغوجارات.

• التوقعات

من غير المحتمل حدوث تطورات مهمة.

أفغانستان

• الحالة

لم ترد تقارير عن الجراد في شهر ديسمبر.

• التوقعات

من غير المحتمل حدوث أية تطورات هامة.

في شهر فبراير، كانت أعداد قليلة من الحشرات الكاملة الانفرادية والناضجة جنسيا مشتتة على إمتداد وادي الدؤيب في المناطق شبه الساحلية للبحر الأحمر في الجنوب الشرقي بالقرب من الحدود السودانية حيث حدث التكاثر في وقت سابق. وقد قامت الفرق بمكافحة 30 هكتار. كما قد شوهدت الحشرات الكاملة الانعزالية والغير ناضجة جنسا على الساحل ما بين حلايب (2213N/3638E) وأبورماد (2224N/3624E). هذا ولم يتواجد الجراد في مواقع أخرى على الساحل حتى مرسى علم (2504N/3454E)، وفي المناطق شبه الساحلية غرب برانيس (2359N/3524E) وبالقرب من بحيرة ناصر في مناطق توشكي (2247N/3126E) وأبو سمبل (2219N/3138E).

• التوقعات

ستتخفض أعداد الجراد على إمتداد ساحل البحر الأحمر في الجنوب الشرقي حيث يجف الكساء النباتي.

السعودية

• الحالة

في شهر فبراير، انخفضت أعداد مجموعات ويقع الحوريات على السهول الساحلية الوسطى والجنوبية للبحر الأحمر ما بين الليث (2008N/4016E) وجيزان (1656N/4233E) حيث استمر تشكل مجموعات الحشرات الكاملة غير الناضجة جنسيا والانتقال إلى الداخل إلى مناطق التكاثر الربيعي ما بين الرياض (2439N/4642E) وحائل (2731N/4141E) حيث قد تكون بعض المجموعات قد وصلت بالفعل في أواخر شهر يناير. أما على الساحل الشمالي فقد ازداد عدد مجموعات ويقع الحوريات ما بين ثول (2215N/3906E) والوجه (2615N/3627E) وقد شوهد عدد قليل من مجموعات الحشرات الكاملة الناضجة جنسيا في حالة وضع للبيض على الساحل الشمالي بالقرب من بدر (2346N/3847E). وقد تشكل عدد متزايد من مجموعات الحشرات الكاملة غير الناضجة جنسيا وعدد قليل من الأسراب وانتقلت إلى الداخل إلى مناطق التكاثر الربيعي حيث حدث وضع البيض في النصف الثاني من الشهر ضمن مساحة كبيرة تبلغ حوالي 200 500 كيلومتر من شمال غرب الرياض ونحو الشمال الغربي من حائل. كما قد وصلت مجموعات قليلة شرقا ووصلت إلى قرية العليا (2733N/4742E). وقد قامت الفرق بمكافحة 104 775 هكتار منها 13 300 هكتار بالمكافحة الجوية.

• التوقعات

من المتوقع أن تتخفض إصابات الجراد على السهول الساحلية للبحر الأحمر مع تشكل مجموعات الحشرات الكاملة والأسراب الصغيرة وتحركها إلى المناطق الداخلية. ومع ذلك فإن الفقس المحدود قد يؤدي إلى تشكل مجموعات الحوريات ويقع الحوريات الصغيرة بالقرب من ينبع. وفي مناطق التكاثر الربيعي سيحدث الفقس طوال شهر مارس مما سيؤدي إلى تشكل مجموعات ويقع الحوريات ضمن مساحة كبيرة من جنوب الجوف وتبوك حتى بالقرب من الرياض.

اليمن

• الحالة

في شهر فبراير، كانت أعداد قليلة من الحشرات الكاملة الانفرادية والناضجة والغير ناضجة جنسيا مشتتة على إمتداد السهول الساحلية للبحر الأحمر ما بين سوق عيس (1600N/4312E) وبيت الفقيه (1430N/4317E).

• التوقعات

من المحتمل حدوث تكاثر على نطاق صغير في عدد قليل من المواقع المحدودة على السهول الساحلية للبحر الأحمر حيث سقطت الامطار



طورت منظمة الأغذية والزراعة بمشاركة ESRI منصة لبيانات الجراد الصحراوي وآخر التطورات في الاستجابة لطوارئ فورة الجراد الصحراوي: <https://locust-hub-hqfao.hub.arcgis.com>

الأجنحة

هيئة مكافحة الجراد في المنطقة الوسطى، الدورة الـ 32 المملكة العربية السعودية، 13 - 17 يونيو 2021 (سيتم التأكيد)

دليل المصطلحات



المصطلحات التالية هي مصطلحات خاصة تستعمل في نشرة الجراد الصحراوي عند الإبلاغ عن الجراد الصحراوي:

حشرات كاملة وحوريات غير تجمعية انغزالي (قليلة)

- يوجد أعداد قليلة جدا ولا يحدث بينها استجابات متبادلة
- صفر- 1 حشرة كاملة/400 م مشيا على الأقدام في رقعة محددة (أو أقل من 25/هكتار)

مشتتة (بعض أعداد منخفضة)

- توجد بالدرجة التي قد تسمح بحدوث استجابات متبادلة ولكن لا نشاهد في جماعات أرضية أو للتشمس.
- 1- 20 حشرة كاملة/400 م مشيا على الأقدام في رقعة محددة (أو 25-500/هكتار).

جماعة

- تشكل جماعات أرضية أو للتشمس.
- 20 + حشرة كاملة/400 م مشيا على الأقدام في رقعة محددة (أو 500 +/هكتار).

أحجام أسراب الجراد ومجموعات الحوريات

صغير جدا

- سرب: أقل من 1 كم²
- مجموعة: 1-25 م²

صغير

- سرب: 1-10 كم²
- مجموعة: 25-2,500 م²

متوسط

- سرب: 10-100 كم²
- مجموعة: 10 - 2,500 هكتار

كبير

- سرب: 100-500 كم²
- مجموعة: 10-50 هكتار

كبير جدا

- سرب: 500 + كم²
- مجموعة: 50 + هكتار

سقوط الأمطار

- خفيف: 1-20 ملم مطر
- متوسط: 21-50 ملم مطر
- غزير: أكثر من 50 ملم مطر

الأمطار الصيفية ومناطق التكاثر

- يوليو- ديسمبر/ديسمبر
- ساحل غرب أفريقيا، السودان، غرب إريتريا؛ الحدود الهندية الباكستانية

الأمطار الشتوية ومناطق التكاثر

مستويات التحذير من الجراد الصحراوي

عبارة عن نظام دليلي من الألوان بموقع Locust Watch على شبكة الإنترنت يبين درجة خطورة حالة الجراد الصحراوي: حيث يعني اللون الأخضر أن حالة الجراد هادئة واللون الأصفر يعني احتراس واللون البرتقالي يعني تهديد أما اللون الأحمر فيعني أن الوضع خطر. وقد طبق هذا النظام بموقع Locust Watch على شبكة الإنترنت وأيضا في أعلى الصفحة الأولى من نشرة الجراد الصحراوي الشهرية. وتبين هذه المستويات مدى المخاطر المتوقعة أو التهديد على المحاصيل التي قد تنجم من إصابات الجراد الصحراوي والإجراءات المناسبة المقترحة التي يمكن اتخاذها حيال كل مستوى.

تقارير الجراد

أثناء فترات الهدوء (يشار لها باللون الأخضر) ينبغي على البلدان أن ترسل تقارير الجراد مرة كل شهر على الأقل مع إرسال بيانات رامسيس (RAMSES) مع شرح موجز. بينما أثناء الفترات التي ينبغي الاحتراس فيها (يشار لها باللون الأصفر) وكذلك فترات التهديد (يشار لها باللون البرتقالي) وفترات الخطر (يشار لها باللون الأحمر) والتي غالبا ما يصاحبها تفشيات وفورات وأوبئة الجراد ينبغي إرسال مخرجات ملفات رامسيس مع تفسير موجز مرتين/أسبوع في خلال 48 ساعة من انتهاء آخر عملية مسح.

النشرات. يرجى من البلدان المتضررة إعداد النشرات العشرية والشهرية التي تلخص الوضع. الإبلاغ. ينبغي إرسال جميع المعلومات عن طريق البريد الإلكتروني إلى خدمة معلومات الجراد الصحراوي لدى المنظمة (eclo@fao.org و faodlislocust@gmail.com). سيتم إدراج التقارير التي وردت في أول يومين من الشهر الجديد في نشرة الجراد الصحراوي التي تصدرها المنظمة؛ خلاف ذلك، لن تظهر حتى الشهر التالي. يجب إرسال التقارير حتى لو لم يتم العثور على الجراد أو في حالة عدم إجراء أي مسح.

تفشي الجراد الصحراوي والاستجابة

في 17 من شهر يناير، قام المدير العام لمنظمة الأغذية والزراعة بتفعيل البروتوكول L3، وهو أعلى مستوى للطوارئ في نظام الأمم المتحدة، في منظمة الأغذية والزراعة للسماح للتتبع السريع والفعال كاستجابة لفورة الجراد في القرن الأفريقي.

هناك لوحة معلومات جديدة تعرض التقدم الحالي لمزيد من التفاصيل <http://www.fao.org/locusts/response-overview-dashboard/> /en وأيضا www.fao.org/locusts

أدوات جديدة eLocust3

طورت منظمة الأغذية والزراعة 3 أدوات مجانية جديدة لتحسين تقارير مسح الجراد الصحراوي ومكافحته:

eLocust3g, eLocust3m and eLocust 3w
<http://www.fao.org/ag/locusts/en/activ/DLIS/eL3suite/index.html>

كل أداة تسمح بتسجيل بيانات المسح والمكافحة الأساسية في موقع العمل ويمكن مشاركة البيانات ضمن الدولة.

Locust Hub

البلدان المتضررة من الجراد في غرب وشمال غرب أفريقيا تشمل:
الجزائر – تشاد – ليبيا – مالي – موريتانيا – المغرب – السنغال – تونس
– وأثناء الأوبئة فقط: بوركينا فاسو – كاب فيردي – جامبيا – غينيا
بيساو – غينيا كونا كرى.

المنطقة الوسطى

البلدان المتضررة من الجراد على امتداد البحر الأحمر تشمل: جيبوتي
– مصر – إريتريا – إثيوبيا – عُمان – السعودية – الصومال – السودان –
اليمن. وأثناء الأوبئة فقط: البحرين – العراق – الأردن – كينيا – الكويت
– لبنان – فلسطين – قطر – سورية – تنزانيا – تركيا – الإمارات
العربية المتحدة أوغندا.

المنطقة الشرقية

البلدان المتضررة من الجراد في جنوب غرب آسيا تشمل: أفغانستان –
الهند – إيران – باكستان.

رقم 509 نشرة الجراد الصحراوي

• ديسمبر – يناير/فبراير
• ساحل البحر الأحمر وخليج عدن؛ شمال غرب موريتانيا، الصحراء
الغربية

الأمطار الربيعية ومناطق التكاثر

• فبراير – يونيو/ يوليو
• شمال غرب أفريقيا، شبه الجزيرة العربية الداخلية، الهضبة الصومالية،
إيران / الحدود الباكستانية

مصطلحات أخرى خاصة بعملية الإبلاغ: التكاثر

• عملية التناسل من التزاوج إلى التجنح.

الانحسار

• هي فترة تخلو من الانتشار والإصابات الشديدة بالأسراب.

الخمود (فتور أو انحسار الإصابات)

• هي فترة من الانحسار الشديد تتسم بالغياب التام لعشائر الجراد
الصحراوي التجمعية.

التفشي

• ازدياد واضح في أعداد الجراد الصحراوي بسبب التركيز والتضاعف
والتجمع، الذي إذا لم يتم إيقافه يمكن أن يؤدي إلى تكوين مجموعات
حوريات وأسراب.

الفورة

• هي فترة تلي الانحسار وتتسم في البداية بتزايد كبير جدا في أعداد
الجراد الصحراوي وحدوث تفشيات عديدة في آن واحد يتبعها نتاج
موسمين متعاقبين أو أكثر للتكاثر من الانتقالي إلى ألتجمعي في مناطق
التكاثر الموسمية المكتملة في نفس الإقليم أو الأقاليم المجاورة للجراد
الصحراوي.

الوباء

• هي فترة لعام واحد أو أكثر ينتشر فيها الجراد الصحراوي والإصابات
الشديدة التي يكون أغلبها مجموعات أو أسراب. ويحدث الوباء الكبير
عندما يتأثر إقليمين أو أكثر في نفس الأونة.

الانحدار

• هي فترة تتميز باختلاف في عملية التكاثر و/ أو مكافحة ناجحة تؤدي إلى
تفكك الجموع المكونة للأسراب، وبداية الانحسار ويمكن أن تكون على
مستوي إقليمي أو أكبر.

مستويات التحذير

أخضر

• هادئ: ليس هناك تهديد للمحاصيل. ينبغي المحافظة على إجراء
المسوحات والرصد المنتظم.

أصفر

• احتراس: يوجد تهديد للمحاصيل. يتطلب الأمر إلى يقظة أكثر؛ قد
تقتضي الحاجة إلى عمليات مكافحة.

برتقالي

• تهديد: يوجد تهديد للمحاصيل. يجب إجراء عمليات مسح ومكافحة.

أحمر

• خطر: تهديد شديد للمحاصيل. يجب إجراء عمليات مسح ومكافحة
مكثفة.

مناطق الجراد الصحراوي المنطقة الغربية



FAO Locust Watch. معلومات، خرائط، أنشطة، مطبوعات، أرشيف، أسئلة متكررة، روابط

<http://www.fao.org/ag/locusts>

FAO/ESRI Locust Hub. تحميل خرائط وبيانات الجراد الصحراوي، تطور الاستجابة للطوارئ

<https://locust-hub-hqfao-hub.arcgis.com>

FAO Desert Locust regional Commissions. Western region (CLCPRO), Central region (CRC), South-west Asia (SWAC)

<http://www.fao.org/ag/locust>

IRI RFE. موقع تقدير سقوط الأمطار، اليوم، 10 أيام (عقد) والسنة

http://iridl.ldeo.columbia.edu/maproom/Food_Security/Locusts/index.html

IRI Greenness maps. خرائط ذات فاعلية توضح التطور في الكساء النباتي كل 10 أيام. خرائط الاخضرار

http://iridl.ldeo.columbia.edu/maproom/Food_Security/Locusts/Regional/greenness.html

NASA WORLDVIEW. صور الأقمار الصناعية في الوقت الحقيقي

<https://worldview.earthdata.nasa.gov>

Windy. الوقت الفعلي السقوط ا مطار، حركة الرياح و درجة الحرارة

<http://windy.com>

eLocust3 suite. أدوات رقمية لجمع البيانات في الميدان

<http://www.fao.org/ag/locusts/en/activ/DLIS/eL3suite/index.html>

eLocust3 training videos. عدد 15 فيلم تدريبي عن أي لوكست موجودة على موقع يوتيوب

https://www.youtube.com/playlist?list=PLf7Fc-oGpFHedv1jAPaF02TCfpcnY_oFQT

RAMSEsv4 training videos. مجموعة من الأفلام التدريبية الأساسية عن برنامج رامسيس

<https://www.youtube.com/playlist?list=PLf7Fc-oGpFHGyzXqE22j8-mPDhhGNq5So>

RAMSEsv4 and eLocust3. برامج التثبيت، تحديثات، فيديوهات، جرد ودعم فني

<https://sites.google.com/site/rv4elocust3updates/home>

FAOLocustTwitter. صفحة الجراد في تويتر

<http://www.twitter.com/faolocust>

FAOLocust Facebook. صفحة الجراد في فيسبوك

<http://www.facebook.com/faolocust>

FAOLocust Slideshare. عروض وصور خاصة الجراد للمشاهدة والتحميل

<http://www.slideshare.net/faolocust>

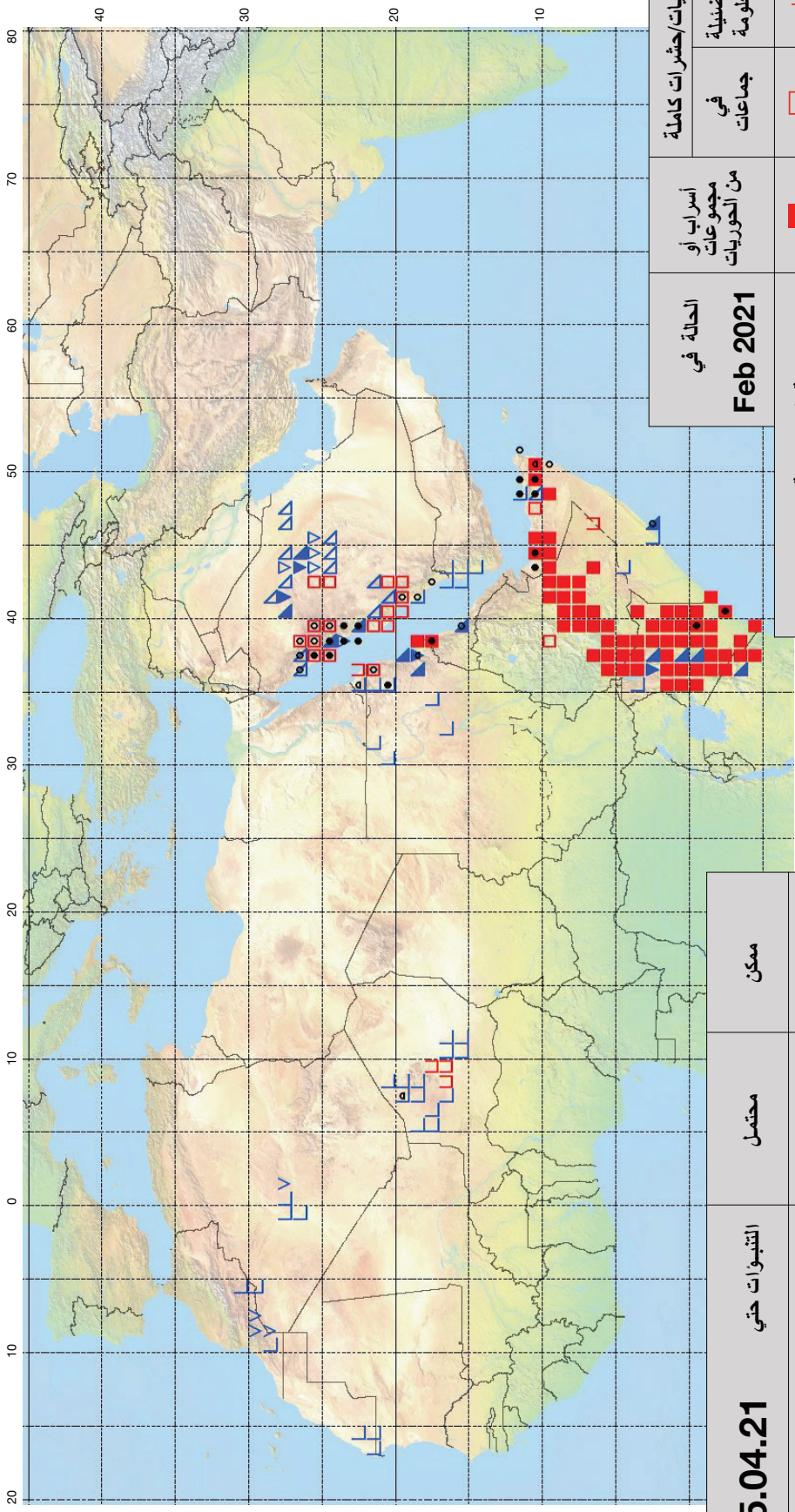
eLERT. موقع أي ليرت (قاعدة بيانات ديناميكية وتفاعلية بشأن الموارد الخاصة بالجراد الصحراوي)

<http://sites.google.com/site/elertsite>



ملخص لحالة الجراد الصحراوي

509 



15.04.21

التنبؤات حتى

ظروف ملائمة للتكاثر

أسراب رئيسية

أسراب محدود

حشرات كاملة ليست في أسراب

محتمل



ممکن



الحالة في

Feb 2021

حشرات كاملة غير ناضجة جنسيا

حشرات كاملة ناضجة وغير ناضجة جزئيا

حشرات كاملة نضج غير معطومة

وضع بيض أو البيض

حوريات

حوريات و حشرات كاملة، مثال لرمز مشترك

جماعات في

أسراب أو مجموعات الحوريات

حوريات/حشرات كاملة

بكتافة ضئيلة

غير معطومة

جماعات في

أسراب أو مجموعات الحوريات

حوريات/حشرات كاملة

بكتافة ضئيلة

غير معطومة