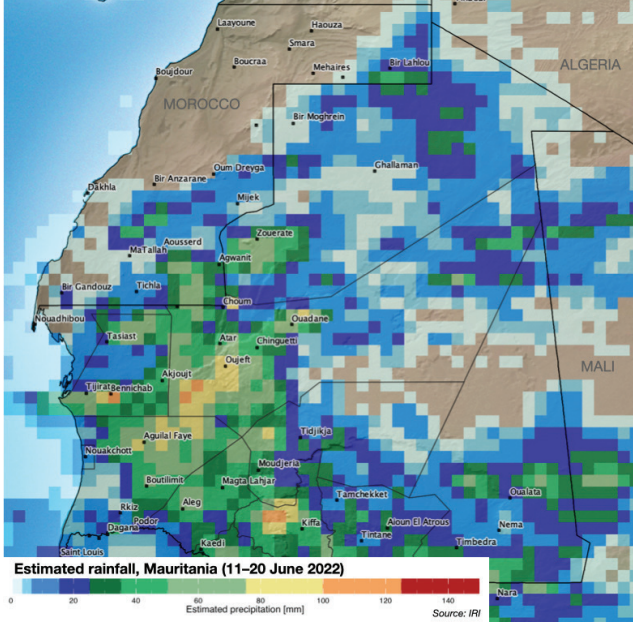


## حالة الجراد الصحراوي العامة في يونيو 2022 والتوقعات حتى منتصف أغسطس 2022

## نشرة الجراد الصحراوي



### بداية هطول الأمطار الصيفية في بعض المناطق.

ظل وضع الجراد الصحراوي هادئاً في شهر يونيو. استمر تواجد أعداد قليلة فقط من الحشرات الكاملة الانفرادية في الجنوب الشرقي من مصر وبالقرب من المناطق المروية في الصحراء الكبرى في الجزائر. عمليات المكافحة كانت غير مطلوبة في هذا الشهر. وبسبب ظاهرة النينيا المستمرة، بدأت الأمطار الموسمية في وقت مبكر أكثر من العادي كما هو متوقع في بعض المواقع الجنوبية من مناطق التكاثر الصيفية شمال منطقة الساحل بين موريتانيا وغرب إريتريا. كانت الأمطار أكثر غزارة وانتشاراً في موريتانيا. ومع ذلك، ظل الغطاء النباتي جافاً في الغالب لكنه بدأ يصبح بحالة خضراء في أجزاء من وسط النيجر، والمناطق الداخلية من السودان، وشرق إثيوبيا. وكاستجابة للحالة السلبية لظاهرة المحيط الهندي ثنائي القطب، سقطت أمطار ما قبل الرياح الموسمية في بعض المناطق الواقعة على إمتداد الحدود الهندية الباكستانية التي يتوقع أن تؤدي إلى إضرار الغطاء النباتي. وفي فترة التنبؤات، سيحدث تكاثر على نطاق صغير في شمال منطقة الساحل من موريتانيا إلى غرب إريتريا وعلى جانبي الحدود الهندية الباكستانية، سيؤدي هذا إلى زيادة أعداد الجراد بشكل طفيف ولكن تظل أقل بكثير من مستويات التهديد. قد يحدث تكاثر محدود أيضاً في شمال شرق إثيوبيا وفي المناطق الداخلية من اليمن إذا ما سقطت الأمطار خلال فترة التنبؤات.

### المنطقة الغربية: الحالة هادئة

الحالة: تواجد عدد قليل من الحشرات الكاملة في وسط وجنوب الصحراء الكبرى في الجزائر.

التوقعات: سيحدث تكاثر على نطاق صغير في شمال منطقة الساحل في موريتانيا ومالي والنيجر وتبدأ مع بداية سقوط أمطار الصيف. ومن المتوقع أن تظل أعداد الجراد منخفضة، ومن غير المحتمل حدوث تطورات مهمة.

### المنطقة الوسطى: الحالة هادئة

الحالة: استمر تواجد عدد قليل من الحشرات الكاملة في جنوب شرق مصر.

التوقعات: سيحدث تكاثر على نطاق صغير في غرب إريتريا والمناطق الداخلية في السودان واليمن مع بداية سقوط أمطار الصيف. وقد يحدث تكاثر منعزل في الشمال الشرقي من أثيوبيا. من المتوقع أن تظل أعداد الجراد منخفضة بشكل عام في مناطق تكاثر، ومن غير المحتمل حدوث تطورات مهمة.

### المنطقة الشرقية: الحالة هادئة

الحالة: لم تتواجد جراد.

التوقعات: سيحدث تكاثر صيفي على نطاق صغير على إمتداد جانبي الحدود الهندية الباكستانية مع بداية سقوط الموسمية. ومن المتوقع أن تظل أعداد الجراد منخفضة، ومن غير المحتمل حدوث تطورات مهمة.

تصدر نشرة الجراد الصحراوي كل شهر من قبل خدمة معلومات الجراد الصحراوي بمقر منظمة الأغذية والزراعة بروما، إيطاليا. تقوم خدمة معلومات الجراد الصحراوي برصد حالة الجراد الصحراوي الدولية والطقس والظروف البيئية للقيام بالإمداد بالإنداز المبكر المبني على نتائج المسح والمكافحة الآتية من الدول المتأثرة بالجراد، مشفوعة ببيانات الاستشعار عن بعد والبيانات والنماذج التاريخية. النشرة مدعومة بتحذيرات وتحديثات أثناء فترات ازدياد نشاط الجراد الصحراوي. ويتم توزيع النشرة من خلال البريد الإلكتروني. تصدر النشرة العربية عن أمانة هيئة مكافحة الجراد الصحراوي في المنطقة الوسطى، القاهرة، مصر، ويمكن الحصول عليها بالاتصال بمكتب أمين الهيئة [mamoon.alsaraialalawi@fao.org](mailto:mamoon.alsaraialalawi@fao.org) ومن موقع الهيئة [www.desertlocust-crc.org](http://www.desertlocust-crc.org) وموقع مراقبة الجراد <http://www.fao.org/ag/locusts>



لم يتم إجراء عمليات مكافحة في شهر يونيو.



## المنطقة الغربية

### الجزائر • الحالة

في شهر يونيو، تواجدت حشرات كاملة انفرادية مشتتة غير ناضجة جنسيا، بما في ذلك مجموعة واحدة كانت موجودة بالقرب من منطقة الري المحوري في وادي أدرار (2753N/0017W) من وسط الصحراء الكبرى. كما شوهدت حشرات كاملة انفرادية إنعزالية ناضجة جنسيا في جنوب الصحراء الكبرى حتى غرب تمنراست (2250N/0528E).

### • التوقعات

من غير المُحتمل حدوث تطورات هامة.

### تشاد • الحالة

لم يتم الإبلاغ عن الجراد في شهر يونيو.

### • التوقعات

من المرجح أن تظهر أعداد قليلة من الحشرات الكاملة الانفرادية في شمال منطقة الساحل وتتكاثر على نطاق صغير في المناطق التي تتلقى الأمطار الصيفية.

### ليبيا • الحالة

لم يتم الإبلاغ عن الجراد في شهر يونيو.

### • التوقعات

من غير المُحتمل حدوث تطورات هامة.

### مالي • الحالة

لم يتم الإبلاغ عن الجراد في شهر يونيو.

### • التوقعات

قد تتواجد أعداد قليلة من الجراد في أجزاء من تمترين وأدرار إيفوراس حيث من المتوقع حدوث تكاثر على نطاق صغير في المناطق التي تتلقى الأمطار الصيفية.

### موريتانيا • الحالة

لم يتم الإبلاغ عن الجراد في شهر يونيو.

### • التوقعات

من المرجح أن تظهر أعداد قليلة من الحشرات الكاملة الانفرادية في جميع أنحاء الجنوب وتتكاثر على نطاق صغير في مناطق الأمطار الأخيرة.

### المغرب • الحالة

في شهر يونيو، لم تجرى المسوحات ولم يتم الإبلاغ عن الجراد.

### • التوقعات

من غير المُحتمل حدوث تطورات هامة.



بدأت الأمطار تتساقط في مناطق التكاثر الصيفية في شمال منطقة الساحل في أفريقيا وعلى إمتداد الحدود الهندية الباكستانية. وسقطت أمطار غزيرة من غرب إلى شمال موريتانيا.

## المنطقة الغربية

واصلت منطقة التقارب بين المدارين (ITCZ) حركتها الموسمية شمالا في غرب إفريقيا في مناطق التكاثر الصيفية في العقد الثاني من يونيو عندما وصلت وتمسكت وأولاته في جنوب موريتانيا، شمال غورما في وسط مالي، وتشين في وسط النيجر وعرادة في شرق تشاد. كانت ITCZ أبعد 200 كم إلى الشمال أكثر من المعتاد في موريتانيا ووسط مالي وتشاد لكنها كانت جنوبا قليلا عن المعتاد في النيجر. نتيجة لذلك، بدأت الأمطار الخفيفة في وسط مالي وشرق تشاد في العقد الأول. تبع ذلك هطول أمطار معتدلة إلى غزيرة في تريس زمر (فديريك 32 مم، زويرات 44)، أنشيري (بنشاب 124 ملم)، أدرار (ودان 93 ملم)، ترارزة (بوتليم 93 ملم) وتاقت (نبيكة 52 ملم) في شمال، شمال غرب وغرب موريتانيا. وصلت بعض الأمطار الخفيفة إلى الأجزاء الجنوبية من الصحراء الغربية في المغرب. وسقطت أمطار خفيفة في جنوب وجنوب شرق موريتانيا ووسط وشمال مالي وأجزاء من وسط النيجر وشرق تشاد. بالرغم من هذه الأمطار، ظل الغطاء النباتي السنوي جافا في الغالب في جميع أنحاء مناطق التكاثر الصيفية في شمال الساحل، ومع ذلك، لقد بدأ الغطاء النباتي في أن يصبح بحالة خضراء بين تشين وإبالاك في وسط النيجر.

## المنطقة الوسطى

واصلت منطقة التقارب بين المدارين (ITCZ) حركتها الموسمية شمالا فوق السودان ووصلت إلى مناطق التكاثر الصيفية في العقد الثاني من يونيو عندما وصلت مليط بشمال دارفور على بعد نحو 100 كيلومتر أبعد شمالا من المعتاد. ظل موقعها طبيعيا في شمال كردفان حيث كانت تقع شمال الأبيض. نتيجة لذلك، سقطت أمطار من خفيفة إلى معتدلة في غرب وشمال دارفور والنيل الأبيض، والأجزاء الجنوبية من شمال كردفان بالسودان وجنوب مناطق السهول الغربية في إريتريا. على الرغم من هذه الأمطار، ظل الغطاء النباتي السنوي جافا باستثناء شمال زنجي في دارفور وبين أم بدر والنهود بكردفان حيث بدأ يتحول إلى الحالة الخضراء. قد تكون سقطت أمطار موضعية، بمعدلات خفيفة في منطقة عفار شمال شرق إثيوبيا وبالقرب من جيججا في منطقة صومالي. بينما ظل الغطاء النباتي السنوي جاف في عفار ولكنه بدأ في الظهور في مناطق صغيرة محلية من منطقة صومالي بين جيججا ودجة بور وقرب كبري دهار. وسادت الظروف الجافة في مناطق التكاثر الصيفية في المناطق الداخلية اليمينية.

## المنطقة الشرقية

هطلت أمطار متأخرة في منطقة التكاثر الربيعي في شرق بلوشستان، باكستان بينما هطلت أمطار ما قبل الرياح الموسمية في مناطق التكاثر الصيفية في تشولستان، باكستان وأجزاء من راجستان، الهند. ونتيجة لذلك، أصبح الغطاء النباتي السنوي بحالة خضراء في أجزاء من تشولستان لكنه ظل جافا في معظم المناطق الأخرى.

## النيجر

### • الحالة

لم يتم الإبلاغ عن الجراد في شهر يونيو.

### • التوقعات

من المرجح أن تظهر أعداد قليلة من الحشرات الكاملة الانفرادية في مناطق المراعي المركزية وفي سهول تامسنا وتكاثر على نطاق صغير في المناطق التي تتلقى الأمطار الصيفية.

## السنغال

### • الحالة

لم يتم الإبلاغ عن الجراد في شهر يونيو.

### • التوقعات

من غير المُحتمل حدوث تطورات هامة.

## تونس

### • الحالة

لم يتم الإبلاغ عن الجراد في شهر يونيو.

### • التوقعات

من غير المُحتمل حدوث تطورات هامة.

بنين، بوركينا فاسو، كاميرون، كاب فيردي، كوت ديفوار، جامبيا، غانا، غينيا، غينيا بيساو، ليبيريا، نيجريا، سيراليون وتوجو.

### • التوقعات

من غير المُحتمل حدوث تطورات هامة.

## المنطقة الوسطى

### • الحالة

لم يتم الإبلاغ عن الجراد في شهر يونيو.

### • التوقعات

من غير المُحتمل حدوث تطورات هامة.

## مصر

### • الحالة

في شهر يونيو، تواجدت الحشرات الكاملة الانفرادية الناضجة جنسيا المشتتة في مواقع قليلة بالقرب من ساحل البحر الأحمر في الجنوب الشرقي بين شلاتين (2308N/3535E) وأبرق (2323N/3451E). ولم يشاهد الجراد على الساحل بين أبو رماد (2224N/3624E) والحدود السودانية، وفي وادي النيل بالقرب من أبو سميل (2219N/3138E)، توشكي (2247N/3126E)، شمال أسوان (2405N/3256E).

### • التوقعات

من غير المُحتمل حدوث تطورات هامة.

## إريتريا

### • الحالة

لم يتم الإبلاغ عن الجراد في شهر يونيو.

### • التوقعات

من المرجح أن تظهر أعداد قليلة من الحشرات الكاملة الانفرادية في المنخفضات الغربية حيث تتكاثر على نطاق صغير في المناطق التي تتلقى الأمطار الصيفية.

## إثيوبيا

### • الحالة

في شهر يونيو، لم يشاهد أي جراد من خلال المسوحات التي أجريت في منطقة صومالي من جيججا (0922N/4250E) ودجة بور (0813N/4333E) إلى المناطق الشرقية بالقرب من كيري دهار (0644N/4416E)، وادر (0658N/4520E) والحدود الصومالية، وجنوب الكيري (0550N/4205E) وعود (0557N/4333E). كما لم يتواجد الجراد في جنوب أوروميا بالقرب من تلتيل (0504N/3723E).

### • التوقعات

قد تظهر أعداد قليلة من الحشرات الكاملة في عفار حيث تتكاثر على نطاق صغير ويمكن أن يحدث التكاثر في المناطق التي تتلقى الأمطار الصيفية. من غير المُحتمل حدوث تطورات هامة.

## كينيا

### • الحالة

لم يشاهد الجراد أو الإبلاغ عنه في شهر يونيو.

### • التوقعات

من غير المُحتمل حدوث تطورات هامة.

## عُمان

### • الحالة

في شهر يونيو، لم يُشاهد أي جراد في المناطق الداخلية الشمالية بين نزوي (2255N/5731E) والبريمي (2415N/5547E) وعلى الساحل الشمالي وعلى ساحل الباطنة الشمالي.

### • التوقعات

من غير المُحتمل حدوث تطورات هامة.

## السعودية

### • الحالة

لم يتم الإبلاغ عن الجراد في شهر يونيو.

### • التوقعات

من غير المُحتمل حدوث تطورات هامة.

## الصومال

### • الحالة

في شهر يونيو، لم يُشاهد أي جراد من خلال عمليات المسح على الهضبة في الشمال الغربي (أرض الصومال) من بوروما (0956N/4313E) إلى بوركو (0931N/4533E) وفي الشمال الشرقي (بونتلاند) بين لاس أنود (0828N/4721E) وغاروي (0824N/4829E) وبوساسو (1118N/4910E) وإسكوشوبان (1017N/5014E) وكذلك في المناطق الوسطى بالقرب من جالكايو (0646N/4725E).

### • التوقعات

من غير المتوقع حدوث تطورات هامة.

## السودان

### • الحالة

في شهر يونيو، لم يشاهد الجراد في وادي النيل بين الخرطوم (1533N/3235E) وعطبرة (1742N/3400E).

### • التوقعات

يمكن أن تصل مجموعات قليلة صغيرة من الشمال الشرقي إلى شمال وادي النيل بين دنقلا وشندي. من المُحتمل أن تظهر أعداد قليلة من الحشرات الكاملة الانفرادية بين ولايتي شمال دارفور وكسلا وتتكاثر على نطاق صغير في المناطق التي تتلقى الأمطار الصيفية.

في شهر يونيو، لم يُشاهد الجراد خلال عمليات المسح المكثفة في المناطق الداخلية من الحزم (1610N/4446E) وعتق (1435N/4649E)، شبوة (1522N/4700E)، مناوخ (1650N/4812E)، وادي حضرموت، وعلى هضبة شمال سيئون (1559N/4844E) وبالقرب من حات (1719N/5205E) والحدود العمانية، وعلى إمتداد الساحل الشرقي بالقرب من الغيضة (1612N/5210E).

## • التوقعات

قد يحدث تكاثر على نطاق صغير في المناطق الداخلية التي تتلقى الأمطار الصيفية.

البحرين، الكونغو الديمقراطية، العراق، الأردن، فلسطين، الكويت، لبنان، قطر، جنوب السودان، سوريا، تنزانيا، تركيا، أوغندا، الإمارات.

## • التوقعات

من غير المُحتمل حدوث تطورات هامة.

## المنطقة الشرقية

## أفغانستان

## • الحالة

لم ترد تقارير عن الجراد في شهر يونيو.

## • التوقعات

من غير المُحتمل حدوث أية تطورات هامة.

## الهند

## • الحالة

في شهر يونيو، لم يشاهد الجراد في المسوحات التي أجريت في راجستان وجوجارت.

## • التوقعات

قد تظهر أعداد قليلة من الحشرات الكاملة الانفرادية في أجزاء من شرق راجستان وتكاثر على نطاق صغير مع بداية الامطار الموسمية.

## إيران

## • الحالة

في شهر يونيو، لم يشاهد الجراد في المسوحات التي أجريت في الجنوب الشرقي والشمال الشرقي.

## • التوقعات

من غير المُحتمل حدوث تطورات هامة.

## باكستان

## • الحالة

في شهر يونيو، لم يشاهد الجراد في مناطق التكاثر الربيعي على إمتداد الساحل في بلوشستان من جيواني (2502N/6150E) إلى غرب كراتشي (2450N/6702E). وبالمثل، لم يكن يشاهد الجراد في مناطق التكاثر الصيفية في صحاري ثارباركار ونارا وتشولستان.

## • التوقعات

قد تظهر أعداد قليلة من الحشرات الكاملة الانفرادية في أجزاء من ثارباركار ونارا وشولستان وتكاثر على نطاق صغير بمجرد أن تبدأ الأمطار الموسمية.



## مستويات التحذير من الجراد الصحراوي

عبارة عن نظام دللي من الألوان بموقع Locust Watch على شبكة الإنترنت يبين درجة خطورة حالة الجراد الصحراوي: حيث يعني اللون الأخضر أن حالة الجراد هادئة واللون الأصفر يعني احتراس واللون البرتقالي يعني تهديد أما اللون الأحمر فيعني أن الوضع خطر. وقد طُبّق هذا النظام بموقع Locust Watch على شبكة الإنترنت وأيضاً في أعلى الصفحة الأولى من نشرة الجراد الصحراوي الشهرية. وتبين هذه المستويات مدى المخاطر المتوقعة أو التهديد على المحاصيل التي قد تنجم من إصابات الجراد الصحراوي والإجراءات المناسبة المقترحة التي يمكن اتخاذها حيال كل مستوى.

## تقارير الجراد

أثناء فترات الهدوء (يشار لها باللون الأخضر) ينبغي على البلدان أن ترسل تقارير الجراد مرة كل شهر على الأقل مع إرسال بيانات رامسيس (RAMSES) مع شرح موجز. بينما أثناء الفترات التي ينبغي الاحتراس فيها (يشار لها باللون الأصفر) وكذلك فترات التهديد (يشار لها باللون البرتقالي) وفترات الخطر (يشار لها باللون الأحمر) والتي غالباً ما يصاحبها تفشيات وفورات وأوبئة الجراد ينبغي إرسال مخرجات ملفات رامسيس مع تفسير موجز مرتين/أسبوع في خلال 48 ساعة من انتهاء آخر عملية مسح.

النشرات. يرجى من البلدان المتضررة إعداد النشرات الشهرية والشهرية التي تلخص الوضع. الإبلاغ. ينبغي إرسال جميع المعلومات عن طريق البريد الإلكتروني إلى خدمة معلومات الجراد الصحراوي لدى المنظمة (eclo@fao.org و faodlislocust@gmail.com). سيتم إدراج التقارير التي وردت في أول يومين من الشهر الجديد في نشرة الجراد الصحراوي التي تصدرها المنظمة؛ خلاف ذلك، لن تظهر حتى الشهر التالي. يجب إرسال التقارير حتى لو لم يتم العثور على الجراد أو في حالة عدم إجراء أي مسح.

## أدوات جديدة eLocust3

بالإضافة إلى الجهاز اللوحي eLocust3 الأصلي، طورت منظمة الأغذية والزراعة ثلاث أدوات مجانية جديدة - تطبيق جوال (eLocust3m ، تطبيق (eLocust3g) GPS) ونموذج إنترنت (eLocust3w) - لتحسين تقارير المسح والمكافحة من قبل الفرق الميدانية والمجمعات. البيانات مهمة لرصد وتنظيم عمليات المكافحة في كل دولة، وتغذي نظام الإنذار المبكر العالمي لمنظمة الفاو في أقرب وقت حقيقي.

<http://www.fao.org/ag/locusts/en/activ/DLIS/eL3suite/index.html>

## إجراءات العمل النموذجية للجراد الصحراوي (SOPs)

تتوفر إجراءات العمل النموذجية للجراد الصحراوي الموحدة الجديدة بشأن بيولوجي الجراد الصحراوي بالإضافة إلى تحديث كتيب للمسح الأرضي، بما في ذلك إرشادات حول كيفية استخدام eLocust3 و eLocust3m ، على موقع Locust Watch. ستتوفر النسختان الفرنسية والعربية قريباً. الغرض من ملف PDF هو طباعة نسخ ورقية بحجم الجيب (A5).

<http://www.fao.org/ag/locusts/en/publicat/gl/sops/index.html>

## التوعية المجتمعية

نظرا للدور الهام للمجتمعات في إدارة الجراد الصحراوي، فقد طورت منظمة الاغية والزراعة:

- 6 ملصقات بسيطة وسهلة تقدم المعلومات الأساسية حول حاويات المبيدات، وإجراءات السلامة، والتعرض للمبيدات، الارشاد الزراعي، الجراد الصحراوي

(<http://www.fao.org/ag/locusts/en/publicat/2581/index.html>)

- صور متحركة مبسطة من SWABO لتوضيح خطورة الجراد الصحراوي

(<http://youtube.com/watch?v=3TOhuA-vIm4>)

## البيانات المتاحة للجمهور

بيانات المسح والمكافحة متاحة للأبحاث وللأغراض الأخرى الغير تجارية والتي يمكن الحصول عليها من منصة الجراد الصحراوي لمنظمة الأغذية والزراعة (<https://locust-hub-hqfao.hub.arcgis.com>) ومن خلال المنصة الجغرافية المكانية (يبدأ بـ) (<https://data.apps.fao.org>)

## تقارير التقييم الآنية

تقرير التقييم الشامل الآني لفورة الجراد الصحراوي 2020-2021 متاح على الرابط

(<https://www.fao.org/ag/locusts/en/publicat/meeting/top-ic/2639/2641/index.html>)

## الأجندة

- هيئة مكافحة الجراد في المنطقة الغربية. الدورة العاشرة، الجزائر، الجزائر (٢٧ أكتوبر - ١ نوفمبر، سيتم التأكيد).
- هيئة مكافحة الجراد في جنوب غرب آسيا. حلقة عمل ضباط معلومات الجراد، طهران، إيران (5 - 7 ديسمبر).
- هيئة مكافحة الجراد في جنوب غرب آسيا. الدورة الـ 33، طهران، إيران (11 - 13 ديسمبر).
- لجنة مكافحة الجراد، الدورة الـ 42، نيروبي، كينيا (مارس، سيتم التأكيد).

## جماعة

- تشكل جماعات أرضية أو للتشميس.
- 20 + حشرة كاملة/400 م مشيا على الأقدام في رقعة محددة (أو 500 +/هكتار).

## أحجام أسراب الجراد ومجموعات الحوريات

### صغير جدا

- سرب: أقل من 1 كم<sup>2</sup>
- مجموعة: 1-25 م<sup>2</sup>

### صغير

- سرب: 1-10 كم<sup>2</sup>
- مجموعة: 25-2,500 م<sup>2</sup>

### متوسط

- سرب: 10-100 كم<sup>2</sup>
- مجموعة: 10 - 2,500 هكتار

### كبير

- سرب: 100-500 كم<sup>2</sup>
- مجموعة: 10-50 هكتار

### كبير جدا

- سرب: 500 + كم<sup>2</sup>
- مجموعة: 50 + هكتار

## سقوط الأمطار

- خفيف: 1-20 ملم مطر
- متوسط: 21-50 ملم مطر
- غزير: أكثر من 50 ملم مطر

## الأمطار الصيفية ومناطق التكاثر

- يوليو- ديسمبر/ديسمبر
- ساحل غرب أفريقيا، السودان، غرب إريتريا؛ الحدود الهندية الباكستانية
- الأمطار الشتوية ومناطق التكاثر
- ديسمبر- يناير/فبراير
- ساحل البحر الأحمر وخليج عدن؛ شمال غرب موريتانيا، الصحراء الغربية
- الأمطار الربيعية ومناطق التكاثر
- فبراير- يونيو/يوليو
- شمال غرب أفريقيا، شبه الجزيرة العربية الداخلية، الهضبة الصومالية، إيران / الحدود الباكستانية

## مصطلحات أخرى خاصة بعملية الإبلاغ:

### التكاثر

- عملية التناسل من التزاوج إلى التنجح.

### الانحسار

- هي فترة تخلص من الانتشار والإصابات الشديدة بالأسراب.

### الخمود (فتور أو انحسار الإصابات)

- هي فترة من الانحسار الشديد تنسم بالغياب التام لعشائر الجراد الصحراوي التجمعية.

### التفشي

- ازدياد واضح في أعداد الجراد الصحراوي بسبب التركيز والتضاعف والتجمع، الذي إذا لم يتم إيقافه يمكن أن يؤدي إلى تكوين مجموعات حوريات وأسراب.

### الفورة

- هي فترة تلي الانحسار وتتسم في البداية بتزايد كبير جدا في أعداد الجراد الصحراوي وحدث تفشيات عديدة في آن واحد يتبعها نتاج موسمين متعاقبين أو أكثر للتكاثر من الانتقالي إلى التجمعي في مناطق التكاثر الموسمية المكتملة في نفس الإقليم أو الأقاليم المجاورة للجراد الصحراوي.

### الوباء

- هي فترة لعام واحد أو أكثر ينتشر فيها الجراد الصحراوي والإصابات الشديدة التي يكون أغلبها مجموعات أو أسراب. ويحدث الوباء الكبير

## دليل المصطلحات



المصطلحات التالية هي مصطلحات خاصة تستعمل في نشرة الجراد الصحراوي عند الإبلاغ عن الجراد:

## حشرات كاملة وحوريات غير تجمعية

### انزالي (قليلة)

- يوجد أعداد قليلة جدا ولا يحدث بينها استجابات متبادلة
- صفر- 1 حشرة كاملة/400 م مشيا على الأقدام في رقعة محددة (أو أقل من 25/هكتار)

### مشتتة (بعض أعداد منخفضة)

- توجد بالدرجة التي قد تسمح بحدوث استجابات متبادلة ولكن لا تتشاهد في جماعات أرضية أو للتشمس.
- 1- 20 حشرة كاملة/400 م مشيا على الأقدام في رقعة محددة (أو 25-500/هكتار).

عندما يتأثر إقليمين أو أكثر في نفس الأونة.

### الانحدار

• هي فترة تتميز بإخفاق في عملية التكاثر و/ أو مكافحة ناجحة تؤدي إلى تفكك الجموع المكونة للأسراب، وبداية الانحسار ويمكن أن تكون على مستوى إقليمي أو أكبر.

### مستويات التحذير

#### أخضر

• هادئ: ليس هناك تهديد للمحاصيل. ينبغي المحافظة على إجراء المسوحات والرصد المنتظم.

#### أصفر

• احتراس: يوجد تهديد للمحاصيل. يتطلب الأمر إلى يقظة أكثر؛ قد تقتضي الحاجة إلى عمليات مكافحة.

#### برتقالي

• تهديد: يوجد تهديد للمحاصيل. يجب إجراء عمليات مسح ومكافحة.

#### أحمر

• خطر: تهديد شديد للمحاصيل. يجب إجراء عمليات مسح ومكافحة مكثفة.

### مناطق الجراد الصحراوي

#### المنطقة الغربية

البلدان المتضررة من الجراد في غرب وشمال غرب أفريقيا تشمل: الجزائر – تشاد – ليبيا – مالي – موريتانيا – المغرب – السنغال – تونس – وأثناء الأوبئة فقط: بوركينافاسو – كاب فيردي – جامبيا – غينيا بيساو – غينيا كوناكري.

#### المنطقة الوسطي

البلدان المتضررة من الجراد على امتداد البحر الأحمر تشمل: جيبوتي – مصر – إريتريا – إثيوبيا – عُمان – السعودية – الصومال – السودان – اليمن. وأثناء الأوبئة فقط: البحرين – العراق – الأردن – كينيا – الكويت – لبنان – فلسطين – قطر – سورية – تنزانيا – تركيا – الإمارات العربية المتحدة أو غندا.

#### المنطقة الشرقية

البلدان المتضررة من الجراد في جنوب غرب آسيا تشمل: أفغانستان – الهند – إيران – باكستان.



**FAO Locust Watch.** معلومات، خرائط، أنشطة، مطبوعات، أرشيف، أسئلة متكررة، روابط  
<http://www.fao.org/ag/locusts>

**FAO/ESRI Locust Hub.** تحميل خرائط وبيانات الجراد الصحراوي، تطور الاستجابة للطوارئ  
<https://locust-hub-hqfao-hub.arcgis.com>

**FAO Desert Locust regional Commissions.** Western region (CLCPRO), Central region (CRC), South-west Asia (SWAC)  
<http://www.fao.org/ag/locust>

**IRI RFE.** موقع تقدير سقوط الأمطار، اليوم، 10 أيام (عقد) والسنة  
[http://iridl.ldeo.columbia.edu/maproom/.Food\\_Security/Locusts/index.html](http://iridl.ldeo.columbia.edu/maproom/.Food_Security/Locusts/index.html)

**IRI Greenness maps.** خرائط ذات فاعلية توضح التطور في الكساء النباتي كل 10 أيام. خرائط لأخضرار  
[http://iridl.ldeo.columbia.edu/maproom/Food\\_Security/Locusts/Regional/greenness.html](http://iridl.ldeo.columbia.edu/maproom/Food_Security/Locusts/Regional/greenness.html)

**NASA WORLDVIEW.** صور الأقمار الصناعية في الوقت الحقيقي  
<https://worldview.earthdata.nasa.gov>

**Windy.** الوقت الفعلي السقوط ا مطار، حركة الرياح و درجة الحرارة  
<http://windy.com>

**eLocust3 suite.** أدوات رقمية لجمع البيانات في الميدان  
<http://www.fao.org/ag/locusts/en/activ/DLIS/eL3suite/index.html>

**eLocust3 training videos.** عدد 15 فيلم تدريبي عن أي لوكست موجودة على موقع يوتيوب  
[https://www.youtube.com/playlist?list=PLf7Fc-oGpFHEDv1jAPaF02TCfpcnY\\_oFQT](https://www.youtube.com/playlist?list=PLf7Fc-oGpFHEDv1jAPaF02TCfpcnY_oFQT)

**RAMSESV4 training videos.** مجموعة من الأفلام التدريبية الأساسية عن برنامج رامسيس  
<https://www.youtube.com/playlist?list=PLf7Fc-oGpFHGyzXqE22j8-mPDhhGNq5So>

**RAMSESV4 and eLocust3.** برامج التثبيت، تحديثات، فيديوهات، جرد ودعم فني  
<https://sites.google.com/site/rv4elocust3updates/home>

**FAOLocustTwitter.** صفحة الجراد في تويتر  
<http://www.twitter.com/faolocust>

**FAOLocust Facebook.** صفحة الجراد في فيسبوك  
<http://www.facebook.com/faolocust>

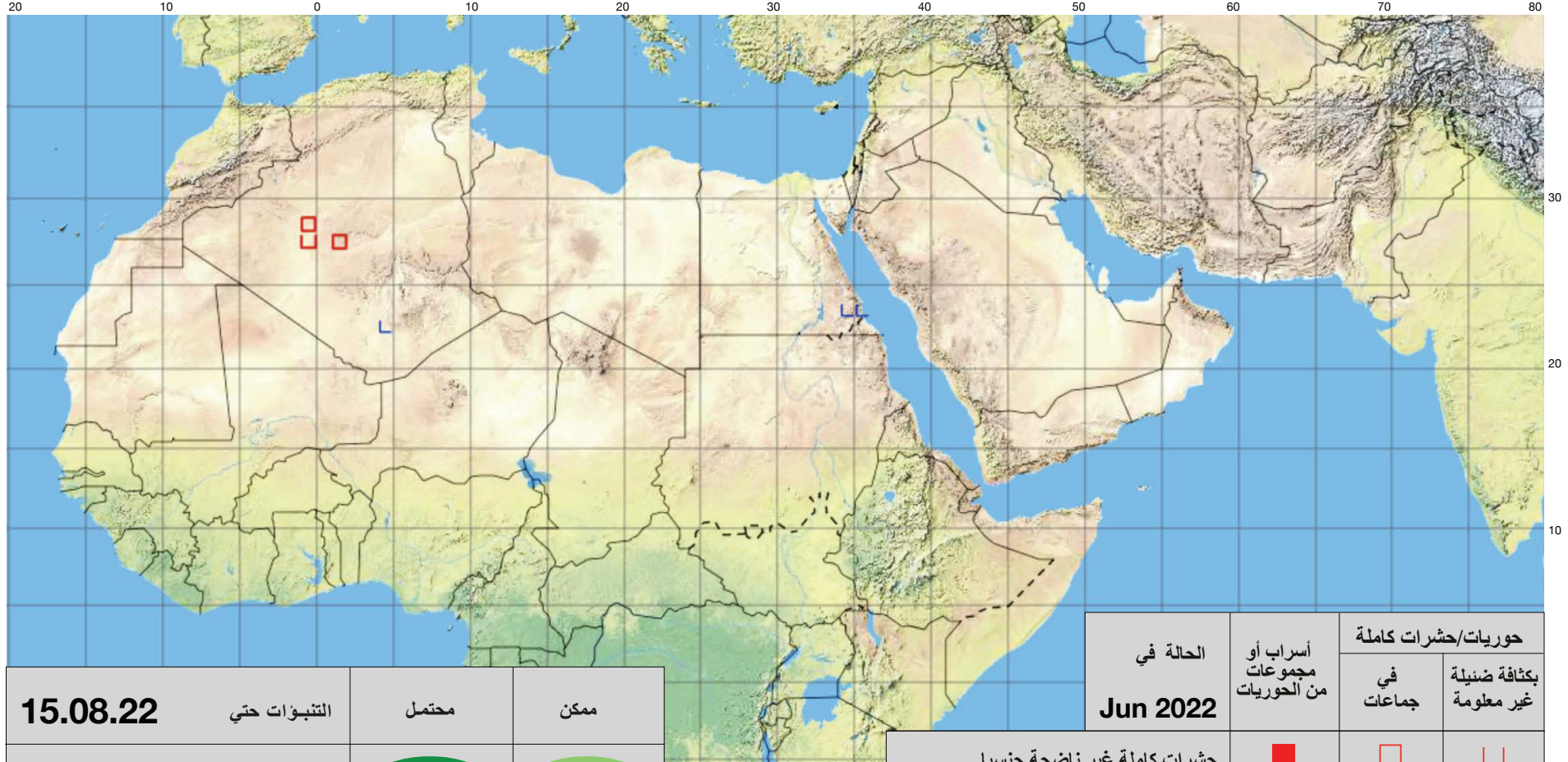
**FAOLocust Slideshare.** عروض وصور خاصة الجراد للمشاهدة والتحميل  
<http://www.slideshare.net/faolocust>

**eLERT.** موقع أي ليرت (قاعدة بيانات ديناميكية وتفاعلية بشأن الموارد الخاصة بالجراد الصحراوي)  
<http://sites.google.com/site/elertsite>



## ملخص لحالة الجراد الصحراوي

525



15.08.22	التنبؤات حتي	محتمل	ممکن
	ظروف ملائمة للتكاثر		
	أسراب رئيسية		
	أسراب محدود		
	حشرات كاملة ليست في أسراب		

الحالة في	أسراب أو مجموعات من الحوريات	حوريات/حشرات كاملة	
		في جماعات	بكتافة ضئيلة غير معلومة
Jun 2022	حشرات كاملة غير ناضجة جنسيا		
	حشرات كاملة ناضجة وغير ناضجة جزئيا		
	حشرات كاملة نضج غير معلومة		
	وضع بيض أو البيض		
	حوريات		
	حوريات و حشرات كاملة، مثال لرمز مشترك		